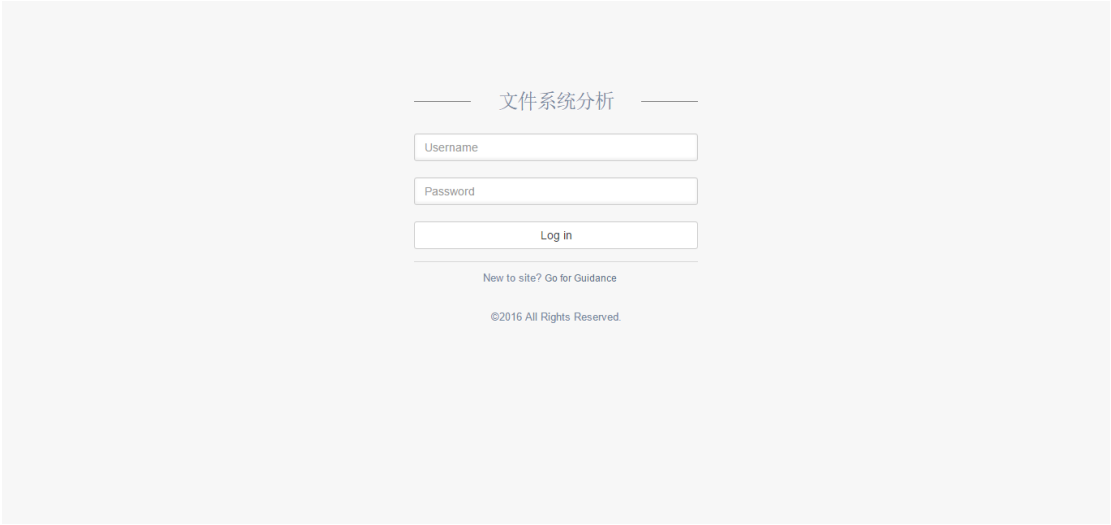


设计文档

1. 登录界面

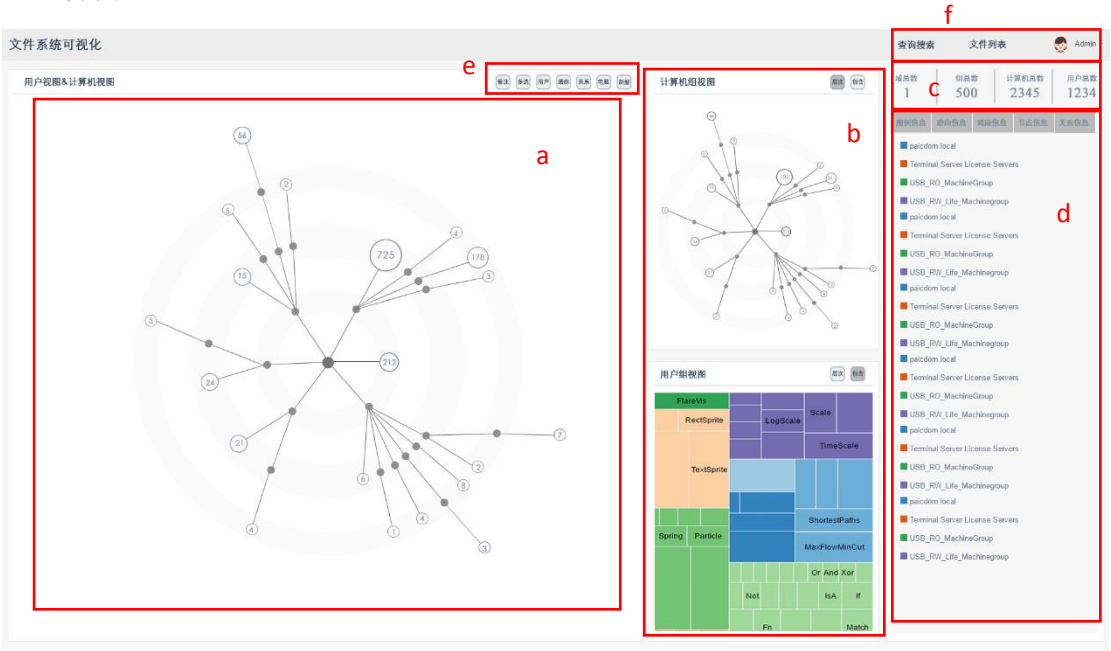


2. 导入文件界面（需要设计界面）

描述：提供一个按钮“开始新的项目”，点击后跳出弹框提示填写项目名称，导入文件，可一次导入多个文件，点击确认按钮确认导入完毕，进入下一个 loading 界面；提供一个项目列表，用户点击进入对应项目，此时不需要导入文件与 loading 界面，如果想要添加文件到该项目，可以在主界面的文件列表下拉菜单中选择导入文件进行导入，具体介绍见。

3. loading 界面（需要设计界面）

4. 主界面



下面一一介绍各个模块的含义：

a. 该图表示单独的用户视图或者计算机视图。实心圆表示层级结构中的文件夹，白色标有数字的大圆表示文件夹下所有的叶子节点，即将文件夹下所有的叶子节点合并抽象为标有数字的一个圆，以节省空间，并为层次结构看起来更加清晰。图中还是用淡淡的圆形条带

标明层次，方便识别层次。（需要设计一下中心节点的图标，中心节点的含义是根域、根目录）

b. 该模块表示的是组的视图，组视图有两种表示，一种表现层次目录结构，即该模块的上面的视图，另一种表现组的包含关系，即该模块的下面的视图，两种视图可以通过点击视图 title 旁边的按钮进行切换。b 上视图即为组视图的第一种表示，设计同 a 图表，将同一组织单元下的所有叶子节点合并抽象为一个标有数字的大圆。B 下视图即为组视图的第二种表示，使用 treemap 来表示组的包含关系。

c. 该模块表示整个项目的文件的统计信息，包括域总数、组总数、计算机总数、用户总数。

d. 该模块是一个信息模块，包括图例信息、网段信息、路由信息、节点信息、关系信息。交互产生的信息会相应的显示在该模块的不同标签下。初始时显示的是颜色图例信息标签的内容。

e. 此处的 7 个工具按钮是针对 a 图表的不同交互的选择，包括备注、多选、用户、路由、关系、计算机、刷新。

f. 此处为下拉菜单，分别为查询搜索、文件列表、用户管理。（需要设计一下，选中状态与未选中状态的不同）

下面一一介绍各个模块的交互：

(1) f 模块的下拉菜单

点击**查询搜索**，效果图如下：



红框部分放大如下图所示：

请选择查询对象：

请选择查询条件（可多选）：

说明：当选择用户查询对象时显示这个

查询对象为计算机时

查询对象为组时

请填写查询关键字：

名称：

路由：

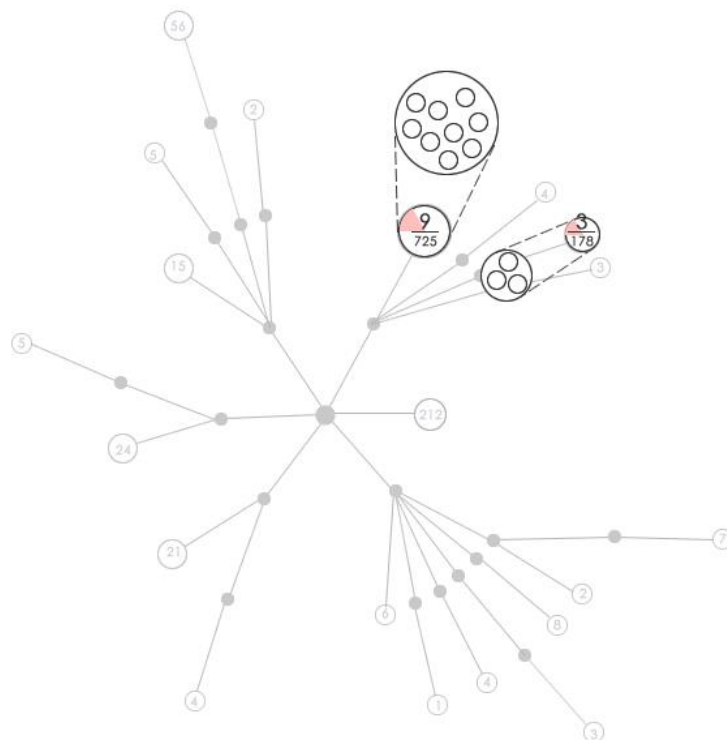
源节点

目的节点

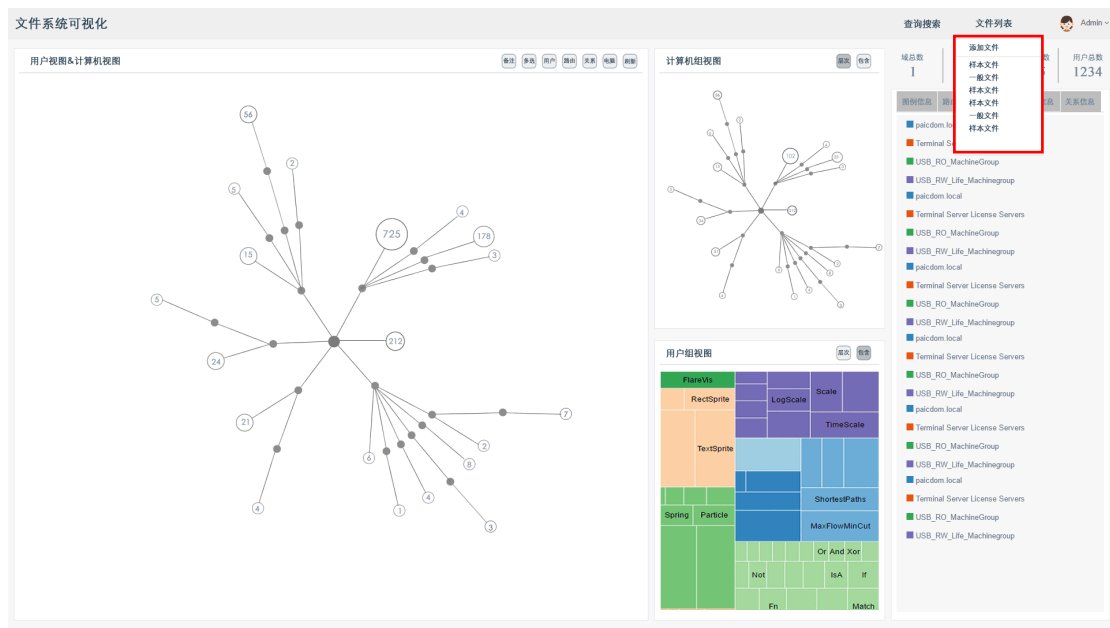
首先选择查询对象，选择好查询对象后，下面会对应出现不同的查询条件，当选择的查询对象为用户时，对应显示第一个虚线框中的内容，查询对象为计算机时，对应显示第二个虚线框中的内容，查询条件为组时，对应显示第三个虚线框中的内容。查询条件可以多选，选择不同的查询条件，在下面填写对应的关键字，此处路由的查询关键字需要填写两个，源节点与目的节点，其余的查询条件只需要填写一个关键字。此处的设计为根据用户前面的选择，动态显示出下面的内容。

查询结果的显示：

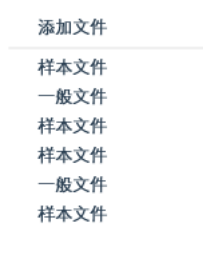
除了路由查询结果的显示（见下面的路由模块的介绍），其他搜索结果的表示都如下所示，饼图的一角代表查询结果的节点数占该组织单元的比例，展开的具体节点即为查询到的节点。相应的，右侧的信息模块会有查询到的节点信息列表。



点击文件列表下拉菜单后，效果图如下：



红框部分放大如下图所示:



使用分隔线将这个下拉菜单分成上下两个部分，上面的是添加文件按钮，下面是本项目已导入的文件的列表。用户可通过点击添加文件，为项目添加更多的文件，添加文件后进入 loading 界面，等待数据的上传以及界面视图的渲染。

点击用户名，弹出下拉菜单如下图：



点击用户管理，进入用户管理页面（需要设计，包括以下功能：添加用户、删除用户、修改用户账号密码、查找用户、修改密码、需要有一个用户列表）。

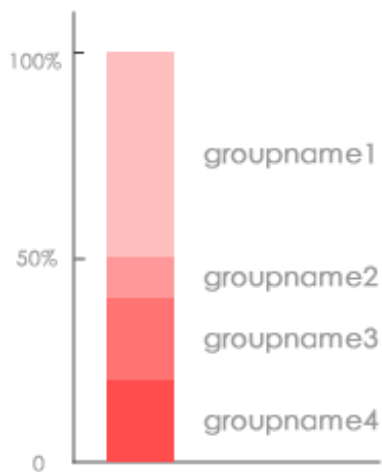
点击注销，进入登录界面，切换用户。

点击帮助，进入用户手册 pdf 文件。

(2) a 模块的基本交互

当鼠标悬停在标有数字的大圆上面时,会显示该大圆代表的一系列节点的所属组的统计

信息，如下图所示：



使用堆叠柱状图，表示属于各个组的节点在该组织单元中所占比例。

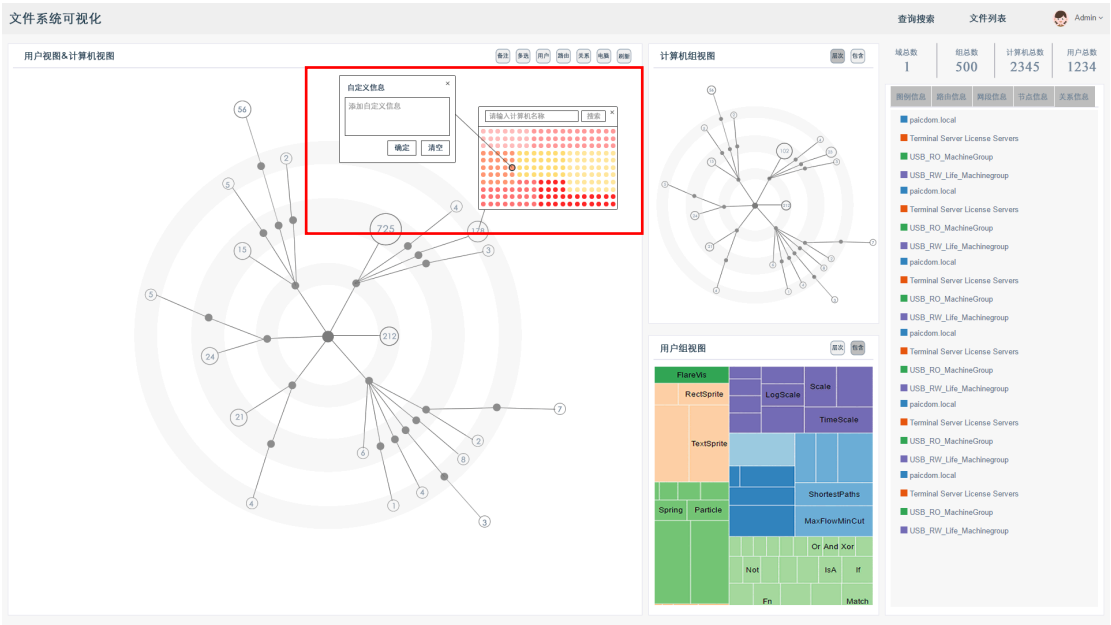
(3) e 模块工具栏的各个工具按钮

（需要设计：工具栏某个按钮被选中后，样式需要变一下，设计工具栏这几个按钮的图标）

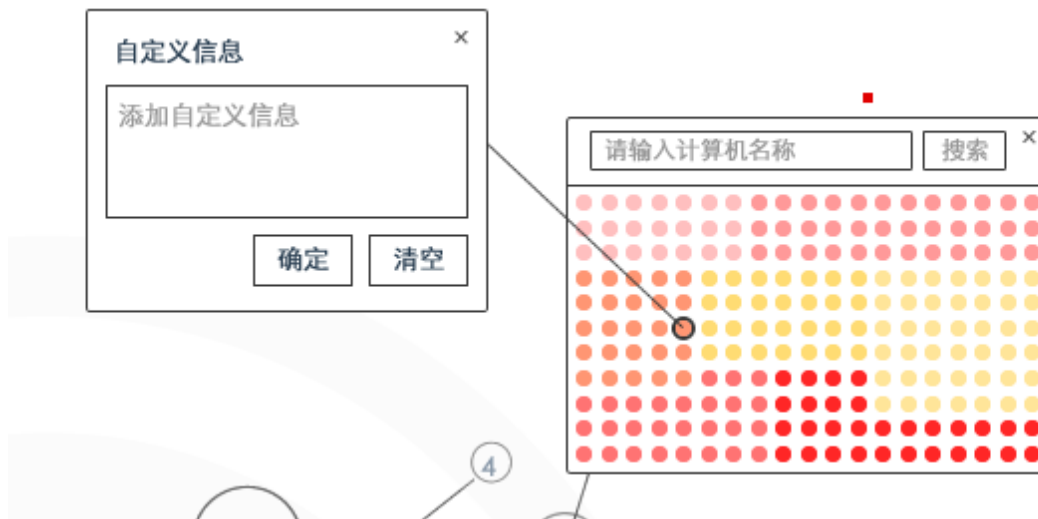
备注

功能描述：点击备注按钮后，用户可以选择节点，在弹出的输入框中输入对节点的自定义信息。

交互效果图：



将方框部分放大如下图：



交互说明：点击带有数字的节点，展开该节点代表的所有节点，如上图右侧方框，在节点展示方面，通过颜色区分节点属于不同的组。方框中有搜索框，方便用户很快的找到想要的节点，特别是在节点很多的时候，而当节点较少时，用户可以直接将鼠标悬停在节点上查看节点概要信息，如下图所示，判断是否为自己需要的节点，直接选择。点击某个节点后，由该节点延伸出一个输入框，可以为节点添加自定义信息，点击确定，写入数据库，再次查看该节点时，会显示这些自定义信息，点击右上角的×，直接舍弃添加的内容，清空按钮是方便添加时的删除所有。

节点名称：
uqwgruy

路径：
root/Producti
on/element

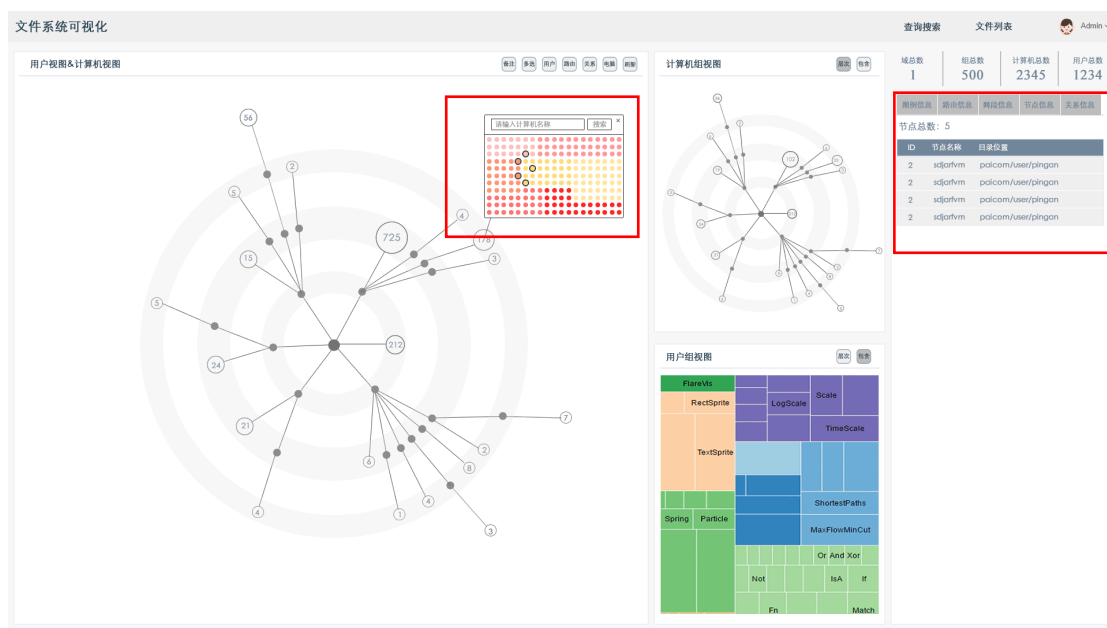
所属组：
pingan

IP：
192.168.1.1

多选

功能描述：默认情况下，用户只能选择一个节点进行操作（路由模式除外，可以选择两个节点，详细介绍见下面的路由），当用户点击多选按钮后，可以选择多个节点查看节点信息。

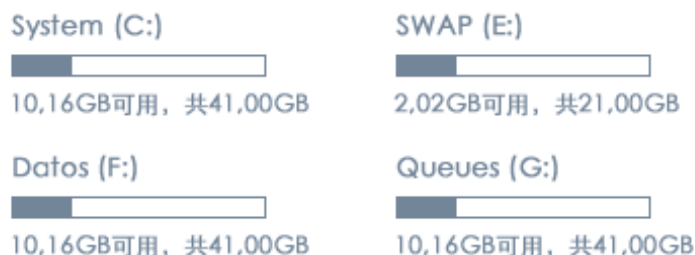
交互效果图：



交互说明: 点击多选按钮, 展开节点后, 用户可点选多个节点, 如上图所示, 左侧选择了五个节点, 右侧的信息模块相应显示了这五个节点的信息列表, 用户可选择列表项, 查看进一步的具体信息, 如下图:

信息一页装不下, 则出现滚动条, 可滚动查看信息。可点击最上面的返回, 返回到上级页面, 即信息列表界面。初始时, 节点信息只显示条目, 用户可以选择展开某个条目查看具体信息, 下图显示的是把所有条目都展开的情况。

Microsoft (R) Windows Script Host Version 5.8
Copyright (C) Microsoft Corporation. All rights reserved.
Microsoft Windows Server 2008 R2 Enterprise Service
Pack 1



```
mymos\Domain Admins
mymos\gestiondeidentidades
mymos\GI-EBU-OR-ES-ByR
mymos\GI-EBU-OR-ES-Monitorizacion
mymos\GI-EBU-OR-ES-Operador
mymos\GI-EBU-OR-ES-Planificacion
mymos\GI-EBU-OR-ES-ServicesUsers
mymos\GI-EBU-OR-ES-Special local admin users
mymos\GI-EBU-OR-ES-WintelDCA
ES\Exchange Trusted Subsystem
ES\Organization Management
lcladmymos
```

Share name	Resource	Remark
C\$	C:\	Default share
E\$	E:\	Default share
F\$	F:\	Default share
G\$	G:\	Default share
IPC\$		Remote IPC
ADMIN\$	C:\Windows	Remote Admin

```
Host Name . . . . . : MYEC85CAS104P
Primary Dns Suffix . . . . . : mymos.es.mygroup
Node Type . . . . . : Hybrid
IP Routing Enabled. . . . . : No
WINS Proxy Enabled. . . . . : No
DNS Suffix Search List. . . . . : mymos.es.mygroup
                                   es.mygroup
                                   ameng.es
```


图例信息

路由信息

网段信息

节点信息

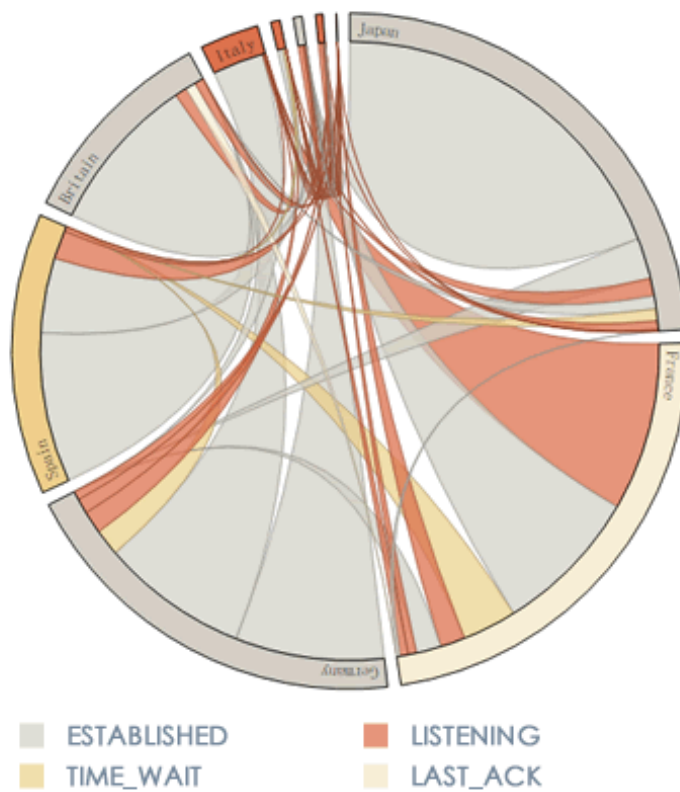
关系信息

< dkjslskdhjc

Programs and Features

IBM Tivoli Security Compliance Manager Client
IBM 32-bit Runtime Environment for Java 2, v5.0/5.0
IBM Tivoli Monitoring for Microsoft Applications/620
IBM Tivoli Monitoring/630
Microsoft SQL Server 2005
Trend Micro OfficeScan Client/10.5
IBM BigFix Client/9.2.7.53

TCP网络连接情况



说明：一段弧对应一个IP。本地地址和外部地址的弧线的颜色要区分一下

此处的交互：鼠标点击某一段ip，列表显示该ip的端口连接情况列表

图例信息 路由信息 网段信息 节点信息 关系信息

< dkjslskdhjc

进程信息

请输入进程号

搜索

PID	SID	Image Name
0	0	System Idle Process
256	0	smss.exe -> \SystemRoot\System32\smss.exe
360	0	csrss.exe -> %SystemRoot%\system32\csrss.exe ObjectDirectory=\Windows SharedSection=1024,20480,768 Windows=On SubSystemType=Windows ServerDll=basesrv,1 ServerDll=winsrv:UserServerDllInitialization,3 ServerDll=winsrv:ConServerDllInitialization,2 ServerDll=sxssrv,4 ProfileControl=Off MaxRequestThreads=16

说明：列表设置定高，超出则出现滚动条，搜索以后，跳到搜索结果所在的行，并让该行的样式变为选中状态

说明：节点信息最开始只显示条目，用户可以选择展开某个条目查看具体信息，如果一页装不下就出现滚动条，滚动查看信息

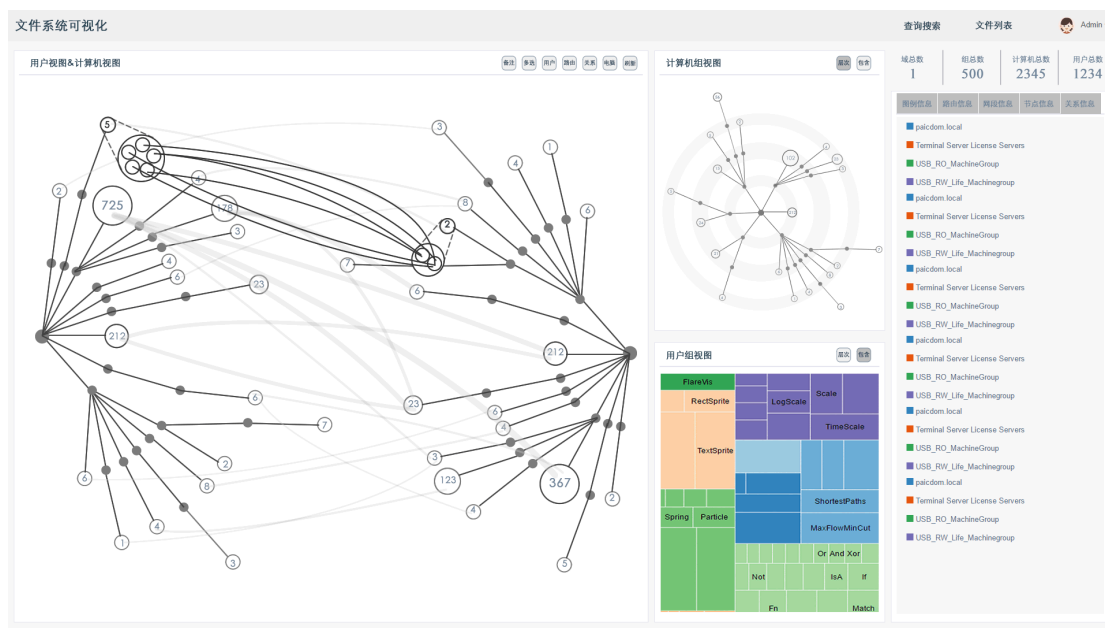
用户、计算机按钮

切换到单独的用户视图或者计算机视图，可以點選节点查看节点信息，一次只可以选择一个节点，如果点击多选按钮，则可以一次多选择几个节点。效果图同上面给出的界面图。

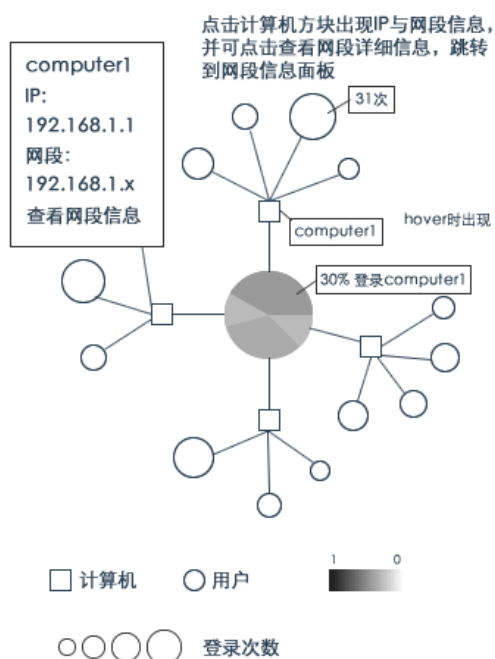
关系

功能描述：点击该按钮进入关系视图，是将用户视图、计算机视图分别画成半圆，放在一个面板中，根据登录日志信息绘制连线，由于单独的用户视图和计算机视图的叶子节点合并抽象为一个标有数字的圆，所以我们将由一个组织单元下的节点连向另一个组织单元下的节点的众多散乱的线合并为一个条带，让图表关系更清晰，当需要查看具体关系时再点击标有数字的大圆或者条带展开查看。

交互效果图：



如上图展开详细连接关系后，用户可以选择用户视图的某个节点，查看该用户的登录关系，选择某个用户节点后，右侧的信息模块会相应显示关系信息，如下图：



上图中，正方形代表计算机、圆形代表用户，中间的表示为饼图的圆，代表的是用户选择的用户节点，饼图的各个块，分别代表登录某台计算机的次数占总登录次数的百分比，可以清晰地看出该用户节点经常登录哪台计算机，由计算机节点延伸出来的大小各异的圆形为其他登录该计算机的用户节点，圆的大小编码登录的次数，此图可以用来探索某个用户经常访问的一个网段中，还有哪些用户会在其中出没。

交互说明：用户选择需要查看的关系条带或者一个带有数字的大圆，即可展开详细的连线关系，如上图所示。

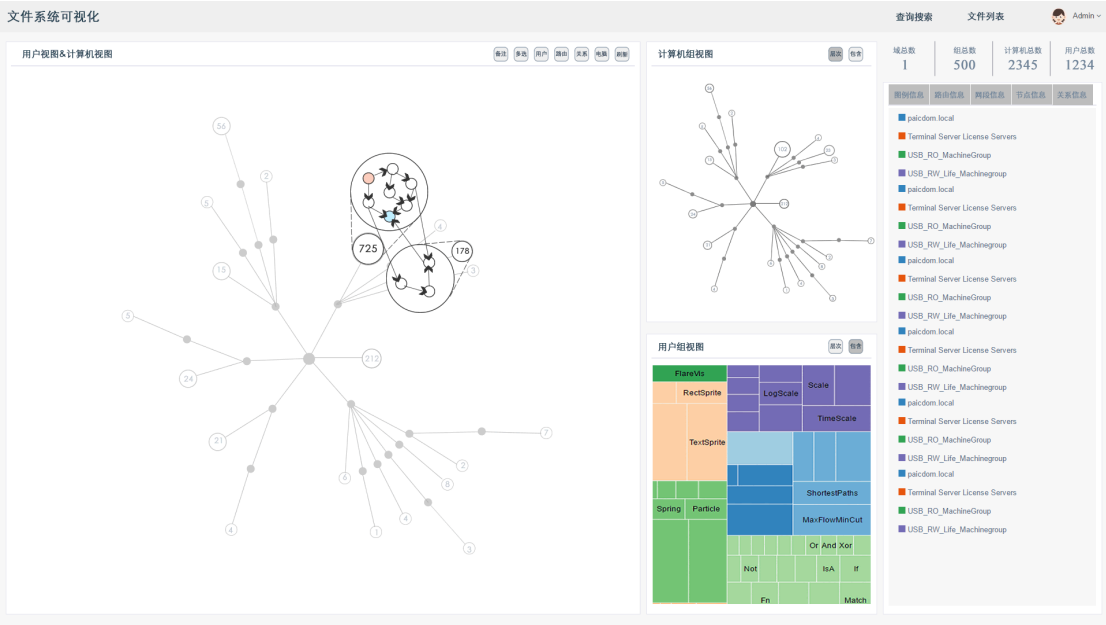
路由

功能描述：点击路由按钮后，自动切换到单独的计算机视图，用户可以在该视图选择两个节点，然后系统分析出两个节点之间的路由通路，然后在图中绘制出通路，一个有向图。

交互效果图：

图中的粉色圆和蓝色圆分别代表源节点和目的节点

（需要设计源节点和目的节点表示，颜色或者形状）



在绘制路径的同时，右侧信息面板也会显示相应信息如下图：

信息列表的偶数行为端口信息

图例信息	路由信息	网段信息	节点信息	关系信息
------	------	------	------	------



序号	IP	计算机名
1	172.25.7.19	mymos\EBS-OR1023935
21	220 ProFTPD 1.2.10rc3 Server (ProFTPD Default Inst	
80	Apache/1.3.14 (Unix) PHP/4.3.9; 403 Forbidden	
2	172.25.7.12	mymos\EBS-OR1023935
21	220 ProFTPD 1.2.10rc3 Server (ProFTPD Default Inst	
80	Apache/1.3.14 (Unix) PHP/4.3.9; 403 Forbidden	
3	172.25.7.12	mymos\EBS-OR1023935
21	220 ProFTPD 1.2.10rc3 Server (ProFTPD Default Inst	
80	Apache/1.3.14 (Unix) PHP/4.3.9; 403 Forbidden	
4	172.25.7.12	mymos\EBS-OR1023935
21	220 ProFTPD 1.2.10rc3 Server (ProFTPD Default Inst	
80	Apache/1.3.14 (Unix) PHP/4.3.9; 403 Forbidden	
5	172.25.7.12	mymos\EBS-OR1023935
21	220 ProFTPD 1.2.10rc3 Server (ProFTPD Default Inst	
80	Apache/1.3.14 (Unix) PHP/4.3.9; 403 Forbidden	
6	172.25.7.12	mymos\EBS-OR1023935
21	220 ProFTPD 1.2.10rc3 Server (ProFTPD Default Inst	
80	Apache/1.3.14 (Unix) PHP/4.3.9; 403 Forbidden	

交互说明：切换到路由视图后，用户可展开带数字的大圆，选择源节点和目的节点，选择结束后，系统经过分析给出节点之间的路由通路，并绘制出路径。

刷新

功能描述：点击刷新按钮后，视图中的交互结果全部清空，回到初始化的状态。

（注意：页面的配色需要调一下，组的颜色编码不用，直接用 d3 的，各个模块的位置如果需要改也可以改一下）